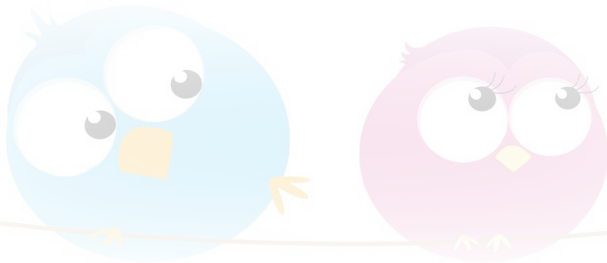




- ਜੇ ਇਲਾਜ ਕੰਮ ਕਰਦਾ ਹੈ, ਤਾਂ ਖਾਂਸੀ ਦੀ ਨਿਰੰਤਰਤਾ ਘੱਟ ਹੋ ਜਾਵੇਗੀ ਅਤੇ ਥੋੜੀ ਘੱਟ ਖੁਸ਼ਕ ਹੋਵੇਗੀ, ਅਤੇ ਸਾਹ ਲੈਣ ਦੌਰਾਨ ਆਉਛਾਲਾ ਸ਼ੇਰ (ਕਰਕਸ਼ਖਤਮਚੋ ਜਾਵੇਗਾ)।
- ਜੇ ਜ਼ਰੂਰੀ ਹੋਵੇ, ਤਾਂ ਤੁਸੀਂ ਉਰਦਵਾਈਆਂ ਦੇ ਸਕਦੇ ਹੋ ਜੋ ਬੁਖਾਰ ਨੂੰ ਘੱਟ ਕਰਦੀਆਂ ਹਨ।
- ਜੇ ਬੱਚੇ ਵਿੱਚ 30 ਮਿੰਟਾਂ - 1 ਘੰਟੇ ਦੇ ਅੰਦਰ ਸੁਖਾਰ ਨਹੀਂ ਹੁੰਦਾ ਹੈ, ਤਾਂ ਇਕੱਠਾ ਕਰਨਾ ਸਮਾਂ ਹੈ।

ਅਪਾਤਕਾਲੀਨ ਕਮਰੇ ਵਿੱਚ ਜਾਣ ਦਾ ਸਮਾਂ ਕਦੋਂ ਹੁੰਦਾ ਹੈ

- ਜੇ ਤੁਹਾਡੇ ਬੱਚੇ ਨੂੰ ਕਾਫੀ ਜ਼ਿਆਦਾ ਲਾਰ ਆਉਂਦੀ ਹੈ ਅਤੇ ਬੋਲਣ ਅਤੇ ਨਿਗਲਣ ਵਿੱਚ ਮੁਸ਼ਕਲ ਹੁੰਦੀ ਹੈ, ਅਤੇ ਤੇਜ਼ ਬੁਖਾਰ ਹੁੰਦਾ ਹੈ।
- ਜੇ ਤੁਹਾਡੇ ਬੱਚੇ ਨੂੰ ਸਾਹ ਲੈਣ ਵਿੱਚ ਮੁਸ਼ਕਲ ਹੁੰਦੀ ਹੈ ਅਤੇ/ਜਾਂ ਪੀਲਾ ਜਾਂ ਨੀਲਾ (ਬੁੱਲ੍ਹਾਂ ਅਤੇ ਉਗਲੀਆਂ ਦੇ ਪੇਟਿਆਂ ਵਿੱਚ ਨੀਲੀ ਝਲਝਪੇ ਜਾਂਦਾ ਹੈ)।
- ਜੇ ਘਰਵਿਖੇ ਲਿੱਤੇ ਗਏਸਾਰੇ ਉਪਾਅ ਅਪ੍ਰਭਾਵਸ਼ਾਲੀ ਸਾਬਤ ਹੋਏ ਹਨ ਅਤੇ ਤੁਸੀਂ ਆਪਣੇ ਬਾਲ ਚਿਕਿਤਸਕ ਦੇ ਨਾਲ ਸੰਪਰਕ ਨਹੀਂ ਕਰ ਸਕਦੇ ਹੋ।



“ਭੌਂਕਣ ਵਾਲੀ” ਖਾਂਸੀ ਦੇ ਨਾਲ ਲੈਰਿੰਜਾਈਟਿਸ

ਰੇਜੀਓ ਏਮਿਲੀਆ ਦੇ ਸਿਹਤ ਦੇਖਭਾਲ ਅਧਿਕਾਰੀ ਐਜ਼ੀਡਾ ਯੂਐਸਐਲ - ਆਈਆਰਸੀਸੀਐਸ ਦੇ ਪ੍ਰਾਥਮਿਕ ਦੇਖਭਾਲ ਬਾਲ ਚਿਕਿਤਸਕਾਂ ਅਤੇ ਹਸਪਤਾਲ ਅਧਾਰਤ ਬਾਲ ਚਿਕਿਤਸਕਾਂ ਦੁਆਰਾ ਲਿੱਖਿਆ ਅਤੇ ਸਾਂਝਾ ਕੀਤਾ ਸੂਚਕ ਇਸ਼ਤਿਹਾਰ



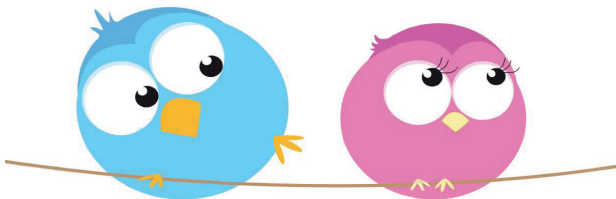
ਭੂਮਿਕਾ

ਲੈਰਿੰਜਾਈਟਿਸ ਸੰਕ੍ਰਮਕ ਕਾਰਕਾਂ ਜਾਂ ਉੱਤੇਜਕ ਪਦਾਰਥਾਂ ਦੇ ਕਰਕੇ ਗਲੇ ਦੀ ਸੋਜ਼ਸ ਹੈ ਜਿਸ ਦੇ ਕਾਰਨ ਖਾਸਤੌਰ ਤੇ ਛੋਟੇ ਬੱਚਿਆਂ ਵਿੱਚ ਭੱਕਣ ਵਾਲੀ ਖਾਂਸੀ (ਕੁੱਤੇ ਜਾਂ ਸੀਲ ਵਾਂਗ) ਅਤੇ ਵੱਡੇ ਬੱਚਿਆਂ ਵਿੱਚ ਖਰਾਸ਼ ਦੇ ਨਾਲ, ਗਲੇ ਦੀ ਸੋਜ਼ਸ ਹੁੰਦੀ ਹੈ।

ਇਸਦੀ ਆਵਿਰਤੀ ਵੱਧਦੀ ਹੈ ਜੇ ਬੱਚਾ ਸਹਿਣਸ਼ੀਲ ਧੂੰਏਂ, ਇੱਥੋਂ ਤਕ ਕਿ ਕਿਸੇ ਹੋਰ ਵਿਅਕਤੀ ਦੇ ਸਿਗਰਟ ਦੇ ਧੂੰਏਂ ਦੇ ਪ੍ਰਭਾਵ ਵਿੱਚ ਆਉਂਦਾ ਹੈ।

ਇਹ ਮਹੀਨਿਆਂ ਤੋਂ ਸ਼ੁਰੂ ਹੁੰਦੇ ਹੋਏ, ਮੁੱਖ ਤੌਰ ਤੇ ਬੱਚੇ ਦੇ ਪਹਿਲੇ ਕੁਝ ਸਾਲਾਂ ਦੇ ਦੌਰਾਨ ਵਾਪਰਦਾ ਹੈ, ਪਰ ਇਹ ਮਸ਼ਾਂਨੀ ਨਾਲ ਕਿਸ਼ੋਰ ਅਵਸਥਾ ਤਕ ਬਾਰ-ਬਾਰ ਹੋ ਸਕਦਾ ਹੈ।

ਇਹ ਮਜ਼ਾਨਕ ਅਤੇ ਆਮਤੌਰ ਤੇ ਰਾਤ ਨੂੰ ਪ੍ਰਕਟ ਹੁੰਦੀ ਹੈ, ਅਤੇ ਕਈ ਵਾਰ ਬੁਖਾਰ, ਸਰਦੀ ਅਤੇ ਖਾਂਸੀ ਵਾਂਗ ਦੇ ਫਲੂ-ਵਾਂਗ ਦੇ ਲੱਛਣਾਂ ਦੁਆਰਾ ਪਹਿਲਾਂ ਹੋ ਜਾਂਦੀ ਹੈ। ਹਾਲਾਂਕਿ ਇਹ ਆਮਤੌਰ ਤੇ ਮਮੂਲੀ ਅਤੇ ਆਪਣੇ-ਆਪਸੀਮਤ ਹੋਣ ਵਾਲਾ ਲੱਛਣ ਹੈ, ਕਈ ਵਾਰ ਮਹੱਤਵਪੂਰਨ ਸਾਹ ਲੈਣ ਦੀਆਂ ਮੁਸ਼ਕਲਾਂ ਦੇ ਨਾਲ, ਉੱਪਰੀ ਸਾਹ ਨਲੀਆਂ ਵਿੱਚ ਇੱਕ ਮਹੱਤਵਪੂਰਨ ਰੁਕਾਵਟ ਪੈਦਾ ਹੋ ਸਕਦੀ ਹੈ।



ਲੱਛਣ ਕੀ ਹੁੰਦੇ ਹਨ

- ਭੱਕਣ ਵਾਲੀ ਜਾਂ ਮਟੈਲਿਕ (“ਕੁੱਤੇ-ਵਾਂਗ” ਜਾਂ “ਸੀਲ-ਵਾਂਗ”) ਖਾਂਸੀ ਦਾ - ਅਕਸਰ ਰਾਤ ਨੂੰ - ਅਚਾਨਕ ਪ੍ਰਕਟ ਹੋਣਾ।
- ਸ਼ੋਰ (ਕਰਕਸ਼ਹੋਣਾ ਜਦੋਂ ਬੱਚਾ ਸਾਹ ਅੰਦਰ ਖਿੱਚਦਾ ਹੈ, ਜੇ ਰੋਣ ਦੇ ਨਾਲ ਹੋਰ ਮਾੜਾ ਹੋ ਜਾਂਦਾ ਹੈ।
- ਬਾਰ-ਬਾਰ ਸਾਹ ਲੈਣ ਦੇ ਨਾਲ ਅਤੇ ਉੱਤੇਜਨਾ ਵਿੱਚ ਸਿੱਟਾ ਹੁੰਦੇ ਹੋਏ, ਸਾਹ ਅੰਦਰ ਖਿੱਚਣ ਵਿੱਚ ਮੁਸ਼ਕਲ ਹੋਣਾ।
- ਗਲੇ ਦੀ ਖਰਾਸ਼।
- ਕਦੇ-ਕਦਾਈਂ, ਬੁਖਾਰ ਜਾਂ ਸਰਦੀ।

ਕੀ ਕਰਨਾ ਚਾਹੀਦਾ ਹੈ

- ਆਪਣੇ ਬੱਚੇ ਨੂੰ ਸ਼ਾਂਤ ਕਰੋ, ਕਿਉਂਕਿ ਰੋਣਾ ਅਤੇ ਚਿੰਤਾ ਸਾਹ ਦੀ ਦਰਨੂੰ ਵਧਾਉਂਦਾ ਹੈ, ਜੋ ਸਾਹ ਨਲੀ ਵਿੱਚ ਰੁਕਾਵਟ ਪੈਦਾ ਕਰਦਾ ਹੈ ਅਤੇ ਹਵਾ ਦੀ ਲੋੜ ਦੀ ਸਥਿਤੀ ਨੂੰ ਮਾੜਾ ਬਣਾਉਂਦਾ ਹੈ।
- ਆਪਣੇ ਬੱਚੇ ਨੂੰ ਕਿਸੇ ਨਮੀ ਵਾਲੇ ਖੇਤਰ ਤੇ ਲਿਆਓ (ਜਿਵੇਂ ਕਿ ਗਰਮਖਾਣੀ ਦੇ ਨਲਕਿਆਂ ਨੂੰ ਖੋਲ੍ਹਣ ਦੇ ਨਾਲ ਬਾਥਰੂਮ, ਸਟੇਵ ਤੇ ਪਾਣੀ ਉਬਲਣ ਵਾਲੇ ਭਾਂਡੇ ਵਾਲੀ ਰਸੋਈ)।
- ਦੇ ਤੁਹਾਡੇ ਬੱਚੇ ਨੂੰ ਭੂਤਕਾਲ ਵਿੱਚ ਭੱਕਣ ਵਾਲੀ ਖਾਂਸੀ ਦੇ ਨਾਲ ਲੈਰਿੰਜਾਈਟਿਸ ਦੀਆਂ ਘਟਨਾਵਾਂ ਪਹਿਲਾਂ ਹੋ ਚੁੱਕੀਆਂ ਹਨ ਤਾਂ ਤੁਹਾਡੇ ਬਾਲ ਚਿਕਿਤਸਕ ਦੁਆਰਾ ਪਿਛਲੀ ਵਾਰੀ ਤਜਵੀਜ਼ ਕੀਤੇ ਜਾਣ ਵਜੋਂ, ਏਯਰੋਸੋਲ ਫੋਮ ਵਿੱਚ ਅਤੇ/ਜਾਂ ਮੂੰਹ ਦੁਆਰਾ ਕੋਰਟਿਸੋਨ ਦਿਓ।